

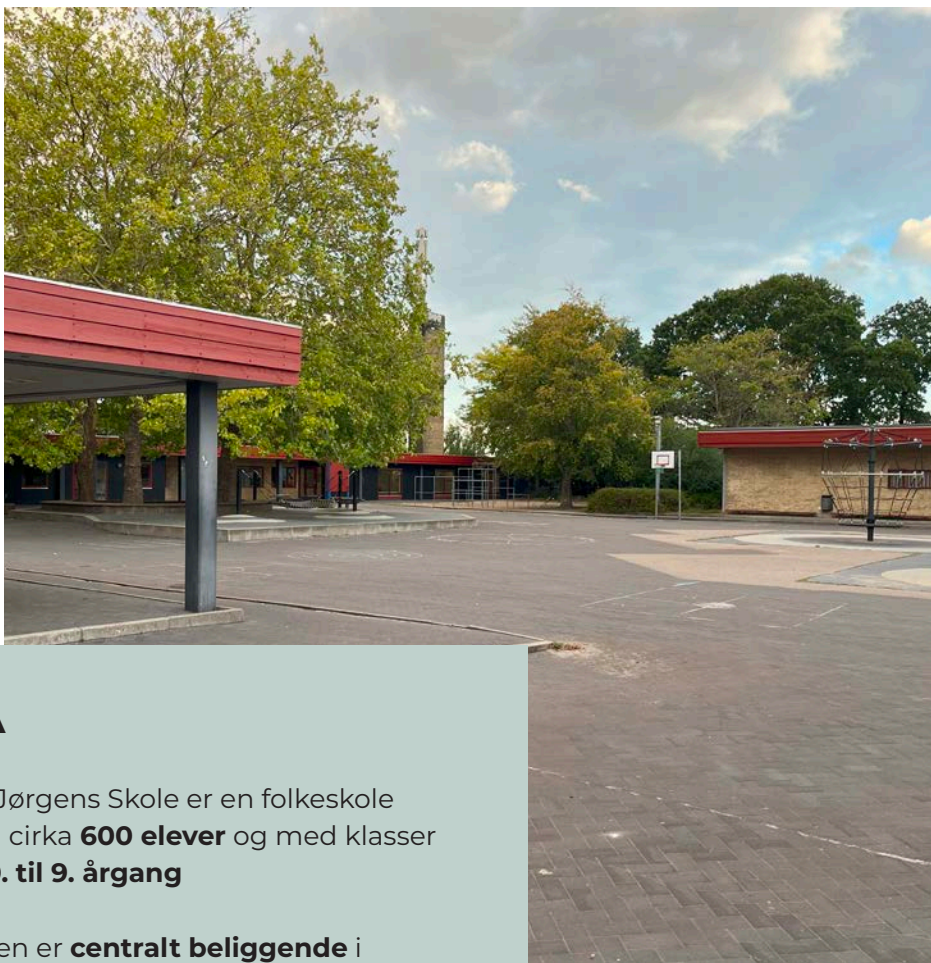
SCT. JØRGENS SKOLE

- EN ÅBEN OG ATTRAKTIV SKOLE

RÅDGIVERUDBUD, LANDSKABSPLAN
JANUAR 2025



ROSKILDE
KOMMUNE



FAKTA

- Sct. Jørgens Skole er en folkeskole med cirka **600 elever** og med klasser fra **0. til 9. årgang**
- Skolen er **centralt beliggende** i Roskilde Vest - tæt på midtbyen og havnen
- Skolen er tegnet og bygget i **1958** af den kendte **arkitekt Henning Larsen**

BAGGRUND

Roskilde Byråd har i 2021 igangsat projektet "Åbne og forskønnede skoler". Projektet fokuserer på de fire kommunale skoler gennem et løft af skolernes udearealer. Ambitionen er at åbne skolerne op og skabe attraktive og indbydende samlingssteder for både nye elever og deres forældre samt det omkringliggende lokalmiljø.

En af de udvalgte skoler er Sct. Jørgens Skole, som ligger centralt placeret i Roskilde - i blandt boligområder - og i umiddelbar tilknytning til et stort aflukket teknisk anlæg. Det tekniske anlæg er ejet af forsyningsselskabet Fors og ønskes som en del af dette projekt åbnet op for offentligheden med henblik på at indfri dets potentiale som et rekreativt område i en tæt kobling til skolen og lokalmiljøet.

Derfor skal der udarbejdes en samlet, fysisk landskabsplan for udearealerne omkring skolen, som også inkluderer Fors' arealer nord for skolen.

PROJEKTBEKRIVELSE

Formålet med projektet er at understøtte skolen som et lokalt, kulturelt samlingspunkt. Visionen er, at Sct. Jørgens Skole bliver et mødested for lokalmiljøet med gode forbindelser og attraktive og indbydende arealer, der skal fremme brugen af området både i og uden for skolens åbningstid.

Landskabsplanen skal vise, hvordan der igennem en bearbejdning af skolens ankomstarealer og nye stiforbindelser kan skabes større synlighed og åbenhed omkring skolen. De åbne adgange til skolens arealer skal bidrage til at trække flere besøgende igennem området og sikre at adgangen til skolen er tryk for de mindste.

Omkring skolens udskoling skal der ske en bearbejdning af udeområdet for de ældste elever med fokus på fællesskab og mulighed for at tage ophold samt have udeundervisning. Der skal findes nye løsninger på cykel- og bilparkering og arbejdes på en sikker trafikafvikling, hvor bilerne holdes ude af skolegården.

I et samlet greb skal landskabsplanen også vise, hvordan Fors' tekniske anlæg kan åbnes op og gøres til et grønt og rekreativt område i en tæt kobling med skolen og bydelen. Samtidig skal anlægget fortsat kunne fungere til regnvandshåndtering.



PROJEKLEDELSE OG PROCESPLAN

Der er nedsat en følgegruppe, en arbejdsgruppe og en interessentgruppe, som skal involveres i arbejdet med landskabsplanen. Se tids- og procesplan i vedhæftede bilag X.

Følgegruppen træffer beslutningerne ifm. udarbejdelse af landskabsplanen. Følgegruppen består af chefer og direktører fra forvaltningen, By, Kultur & Miljø og Fors samt skolelederen på Sct. Jørgens Skole.

Arbejdsgruppen består af fagspecifikke medarbejdere fra forvaltningen. Tovholder og kontaktpunkter er Liv Kampe Ziska og Anne Solitander Bohlbro, strategisk byplanlæggere, Byudvikling og Grøn Omstilling, Roskilde Kommune.

Interessentgruppen består af repræsentanter fra Sct. Jørgens Skole, Skolebestyrelsen, Sct. Jørgens skole, SFO, Sct. Jørgens Skole, Sct. Jørgens badet, Naboer til projektområdet samt Fritidsbrugere af skolens arealer.

ENDELIG AFLEVERING OG POLITISK PROCES

Landskabsplanen skal afleveres endeligt den 25. september 2025. Landskabsplanen skal godkendes politisk og skal kunne bruges som beslutningsgrundlag og strategisk prioritering af budgetmidler.

HONORAR

Opgaven afregnes med en fast økonomisk ramme på 300.000 kr. ekskl. moms.

PRODUKT OG LEVERANCER

Landskabsplan i A3-mappe, der som minimum indeholder:

1. Stiforbindelser, ankomstområder og cykelparkering

- 1 overordnet landskabsplan med stiforbindelser, 1:1500
- 5 planudsnit, 1:500

2. Regnvandsbassin

- 1 plan over hele regnvandsbassinet, 1:500
- 1-3 relevante snit, 1:500/1:200

3. Sydvestlig skolegård

- 1 planudsnit, 1:500
- 1-2 rumlige visualiseringer i øjenhøjde

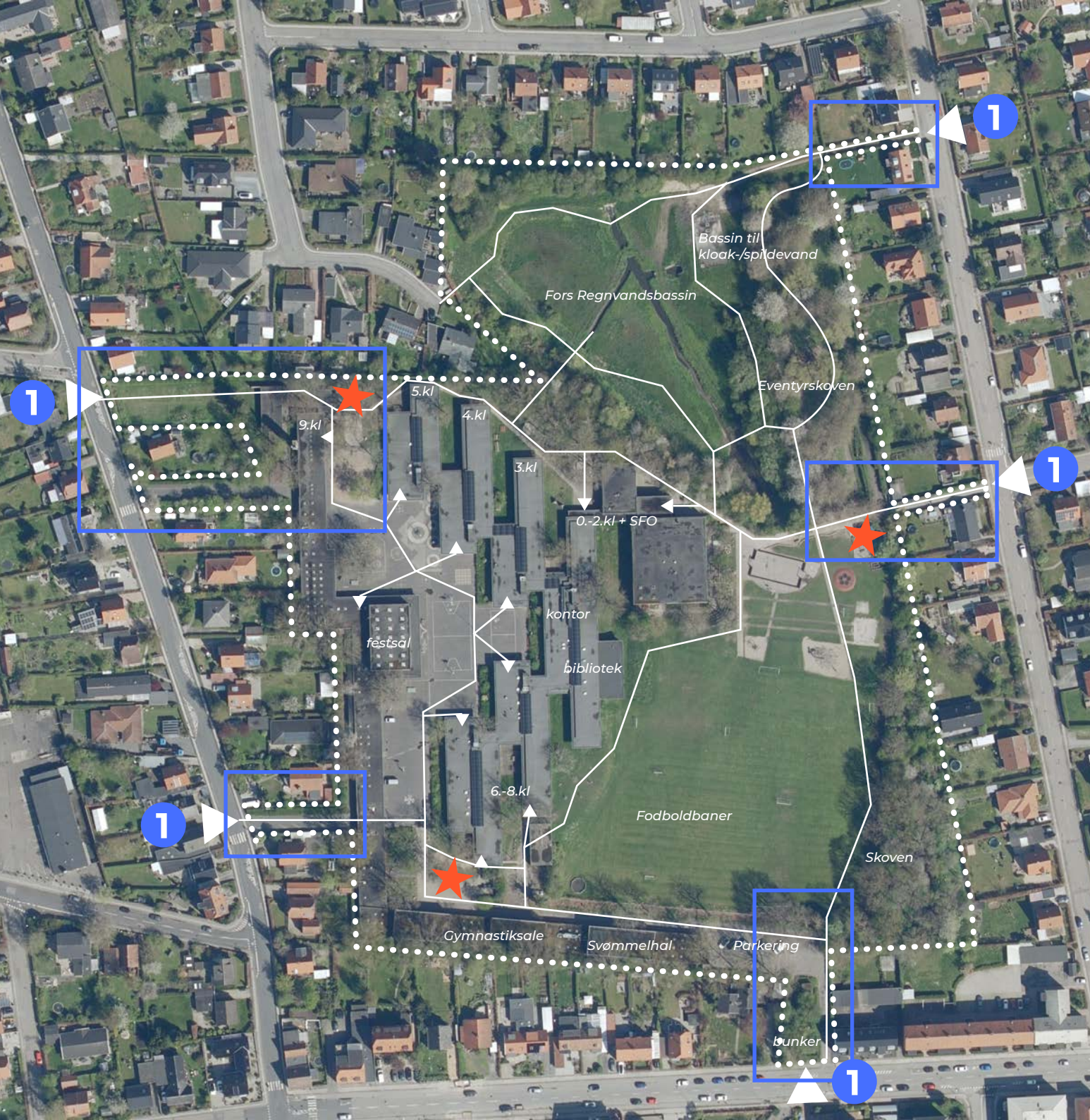
4. Bilparkering og terrænbearbejdning

- 1 planudsnit, 1:500
- 2 relevante snit, 1:500/1:200
- 1-2 rumlige visualiseringer i øjenhøjde

5. Anlægsoverslag

- For alle delområder laves et anlægsoverslag, hvori valg af materialer samt inventar er afspejlet.

Hertil kommer i øvrigt diverse illustrationsmateriale, der viser særlige principper og løsninger i planen (fx. hovedgreb, snit, forslag til materialer mv.) og rumlige illustrationer, der viser karakter og rum.



1. ANKOMST, STIFORBINDELSER OG CYKELPARKERING

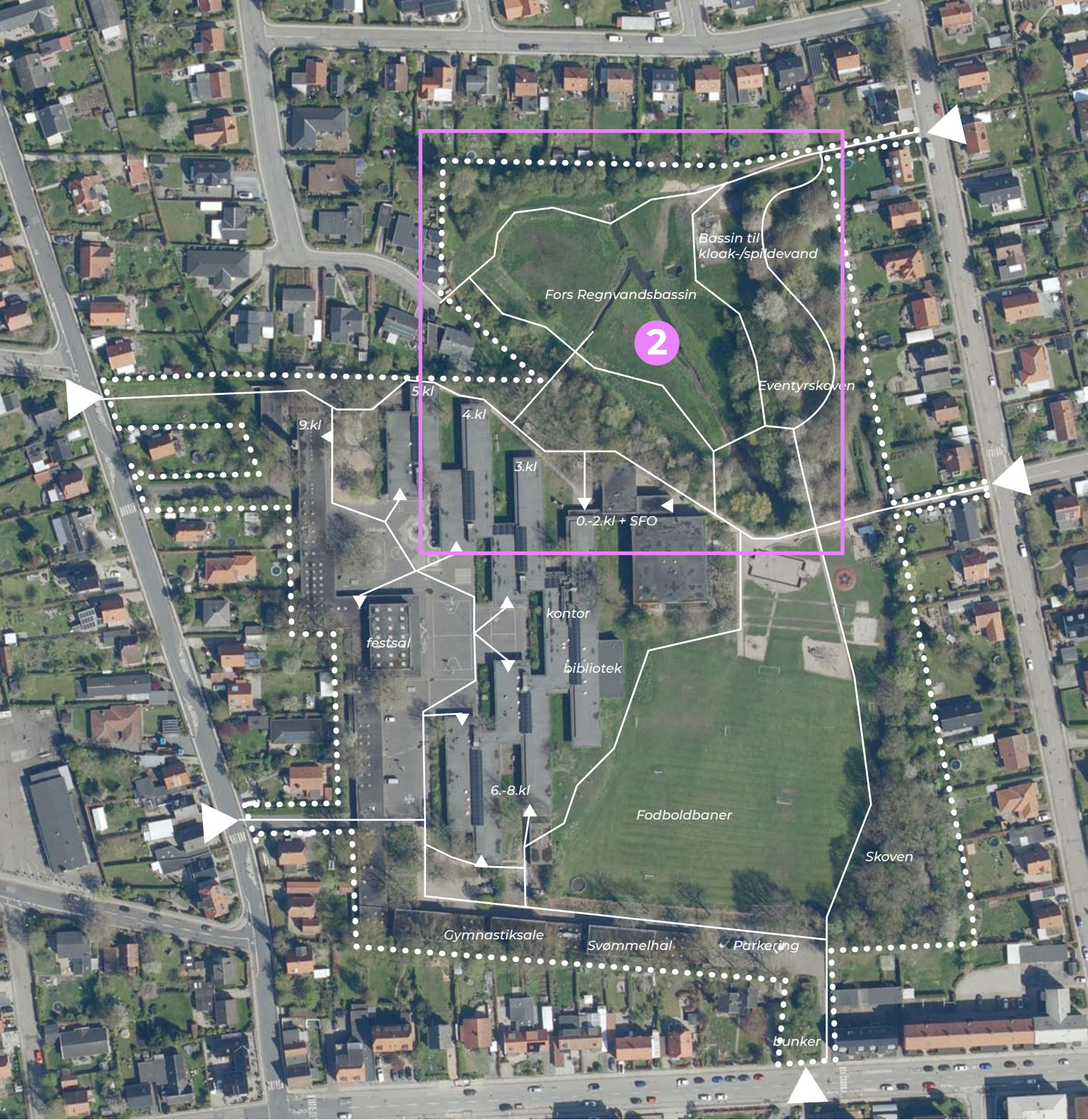
Et af projektets hovedformål er at åbne skolen op for den omkringliggende by.

Der skal udarbejdes en overordnet plan 1:1500 for eksisterende og nye stier. Der skal udarbejdes et greb for hovedstiforbindelser og for wayfinding til de primære indgange.

Der skal udarbejdes fem detaljerede planer 1:500 + anlægsoverslag for alle ankomstrum til skolen. De opgraderede indgange skal være synlige, indbydende og trafiksikre.

Mod nordvest skal det undersøges, om der kan skabes en mere direkte og åben indgang til skolen, der måske kan erstatte den eksisterende nordlige adgang.

Nye opgraderede cykelparkeringspladser skal indarbejdes på tre udpegede placeringer (se stjernemarkering). Se mere om trafik og mobilitet i bilag 2.



2. REGNVANDBASSIN

Der skal udarbejdes en deltaljeret plan i 1:500 for regnvandsbassinet, der gør offentlig adgang på toppen af diget muligt.

Det skal undersøges, hvordan bassinet kan indhegnes på indersiden af diget på en elegant og æstetisk måde, der sikrer at bunden af bassinet ikke betrædes. 1-3 snit 1:500/1:200.

Det skal undersøges hvad der kan gøre bassinet interessant at bese for besøgende: skal vandrender slynges?, skal biodiversiteten øges? skal der være landart?

Stier og adgangsforhold udformes og det skal undersøges, hvad der giver rekreativ værdi: skal der etableres en bro over udløbet mod syd for at skabe forbindelse rundt i området? skal der være trapper op ad skrænten til skolen? skal der være udsigtsplatform over regnvandsbassinet?

Se mere om de tekniske forudsætninger vdr. regnvandsbassinet i bilag 1.



3. SYDVESTLIG SKOLEGÅRD

Der skal udarbejdes en detaljeret plan 1:500 + anlægsoverslag + visualisering for den sydvestlige skolegård. Det er primært udskolingselever, der bruger denne del.

Med udsigt over fodboldbanerne er det skolens ønske at skabe et roligt loungeområde med fokus på fællesskab. Måske skal der være mulighed for at spille musik? Der er også mulighed for at skabe et overdækket areal, der både kan bruges i frikvarteret og til udeundervisning.

Eksisterende parkeringspladser skal nedlægges og der skal indarbejdes nye cykelparkeringspladser.



4. BILPARKERING OG TERRÆNBEARBEJDNING

Det skal undersøges, om det er muligt at etablere en samlet parkeringsplads til al parkering til skolen ved evt. at terrænpåfylde på græsarealet øst for skoven.

Det skal undersøges om overskudjord kan placeres i et legende landskabeligt forløb og om ny træplantning skal skabe overgang til skoven.

plan i 1:500 + anlægsoverslag + 2 snit
1:500/1:200 + visualisering





ANDRE EMNER

Følgende forslag til øvrige emner skal ses som et valgfrit oplæg til at gribe eventuelle lavthængende frugter i området. Grebene optager et mindre fokus i forhold til opgaveløsningen på de foregående sider.

- 1 Overordnet plan for de grønne gårdrum. Vild med vilje? Frugthave? Simple indslag?
- 2 Overvejelser om terrænbearbejdning og relationen mellem inde på østsiden af skolen. Kan der etableres udendørs terrasse? Skal der være vild med vilje? Kan terrænbearbejdningen ændres så den fremstår mindre teknisk?
- 3 Hvordan kan der skabes læ og rum omkring indskolings-legepladsen i sammenhæng med arealerne syd for?
- 4 Den indre skolegård fungerer godt. Den er vurderet til at have en restlevetid på 10-15 år. Der skal derfor alene ses på om der er "lavt hængende frugter", der kan forbedre skolegården.



ROSKILDE KOMMUNE

By, Kultur og Miljø
Byudvikling og Grøn Omstilling

Kontakt:

livkz@roskilde.dk og annebohlbro@roskilde.dk

BILAG TIL UDBUDSMATERIALE

Bilag 1: Tekniske forudsætninger for FORS' bassinanlæg

Bilag 2: Trafik- og mobilitetsanalyse

Bilag 3: Tids- og procesplan

AFLEVERING AF TILBUD

Projektorganisation og bemanning

En beskrivelse af organisationen samt korte CV'er på nøglepersoner, som opgaven bemannes med. Referencer 3-4 referencer på tilsvarende opgaver eller opgaver af relevans for opgaveløsningen. Nøglepersoner skal suppleres med en timepris, samt en redegørelse for forventet timeforbrug.

Den færdige landskabsplan forventes afleveret den 25. september 2025



**ROSKILDE
KOMMUNE**